

# Životní prostředí v Evropě

Čtvrté kolo hodnocení

Souhrn





### Celoevropský region – členění států do skupin v této zprávě

#### Západní a střední Evropa (WCE)

- Evropská unie – 25 členských států (EU-25)
- Evropské sdružení volného obchodu (ESVO)
- Andorra, Monako, San Marino

#### Jihovýchodní Evropa (SEE)

- Západní Balkán
- Bulharsko a Rumunsko
- Turecko

#### Východní Evropa, Kavkaz a Střední Asie (EECCA)

- Východní Evropa
- Střední Asie
- Kavkaz

- Území mimo rámeček zprávy

# Životní prostředí v Evropě

Čtvrté hodnocení  
Souhrn

## Od Kyjeva po Bělehrad

---

Proces „Životní prostředí pro Evropu“ dnes spojuje 56 zemí tří kontinentů ve společném úsilí řešit naléhavé úkoly při ochraně životního prostředí. Na podporu uvedeného procesu vypracovala Evropská agentura pro životní prostředí řadu hodnocení životního prostředí pro celoevropský region s cílem poskytnout relevantní, aktuální a spolehlivé informace o vzájemném vztahu mezi životním prostředím a společnostmi.

První komplexní hodnocení stavu celoevropského životního prostředí bylo předneseno v Sofii v roce 1995. Aktualizovaná hodnocení byla pak předložena na ministerských konferencích v Aarhusu (1998) a Kyjevě (2003).

Toto je čtvrtá zpráva v pořadí. Je-li to možné, hodnotí zpráva dosažený pokrok, zejména ve srovnání se 6. akčním programem Evropského společenství pro oblast životního prostředí a Environmentální strategií pro země východní Evropy, Kavkazu a střední Asie.

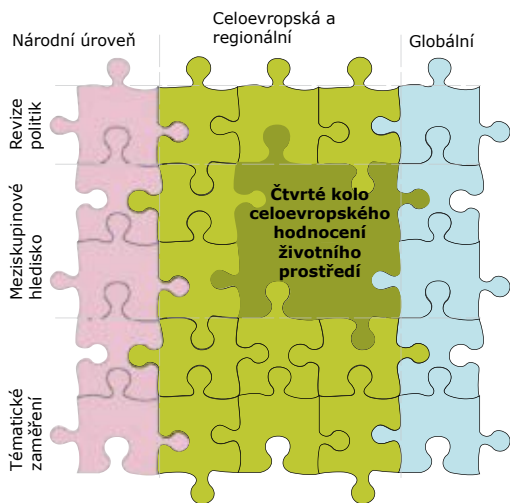
Zpráva byla vypracována v úzké spolupráci s řadou mezinárodních organizací, vládních institucí a nevládních organizací působících v celém regionu.

Navzdory pozoruhodnému pokroku dosaženému při prosazování zásad ochrany životního prostředí a udržitelného rozvoje v celé Evropě přetrvává ve využívání integrovaného přístupu „realizační mezera“.

---

## Kontext čtvrtého kola hodnocení

---



**Zdroj:** Na základě obr. 1.5 čtvrtého kola hodnocení.

Úspěšná realizace závisí na stanovení jasných a realistických cílů a na mechanismech použitých ke sledování dosaženého pokroku.

Kvalita informací, dostupnost a spolehlivost údajů v oblasti životního prostředí se v celém regionu stále podstatně liší. Existují značné rezervy pro další pokrok nejen v samotném zpřístupňování naléhavě potřebných údajů a informací, ale také ve zlepšování jejich porovnatelnosti a spolehlivosti.

## Sociálně ekonomické tendence

Celoevropský region v sobě chová bohatství rozmanitosti v oblasti kultury i životního prostředí. Žije zde více než 870 milionů lidí a přes polovinu z nich v západní a střední Evropě (WCE), takže Evropská unie (EU) je jednou z oblastí s nejvyšší hustotou osídlení na světě – více než 100 obyvatel na čtvereční kilometr. Je to dramatický rozdíl ve srovnání s poměrně řídkým osídlením východní Evropy a střední Asie, kde populace na čtvereční kilometr dosahuje hustoty značně pod 20 obyvatel.

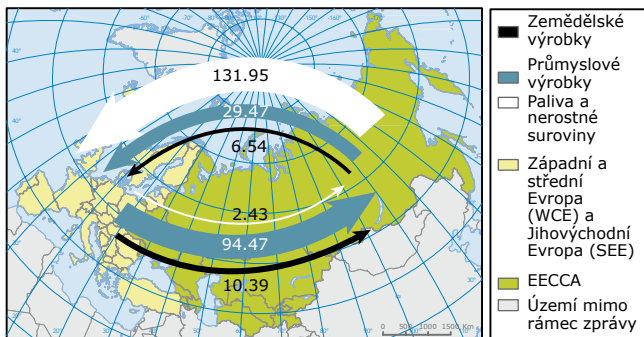
Hospodářské oživení posledních let přineslo prakticky ve všech zemích celoevropského regionu relativní zvyšování národního důchodu. Vysoké tempo růstu zaznamenávají zejména země jihovýchodní Evropy (SEE) a regionu EECCA.

### Celoevropský region a odpovídající subregiony; hlavní sociální a ekonomické ukazatele za rok 2005

	Rozloha (v tis. km <sup>2</sup> )	Počet obyvatel (v milionech)	Příjem (HDP na hlavu v USD)
<b>Západní a střední Evropa (WCE)</b>			
EU-15	3 243	385	22 337
EU-10	729	74	5 594
ESVO a ostatní WCE	468	12	36 550
<b>Východní Evropa, Kavkaz a střední Asie (EECCA)</b>			
Východní Evropa	17 943	204	2 034
Kavkaz	186	16	1 112
Střední Asie	4 003	58	955
<b>Jihovýchodní Evropa (SEE)</b>			
Západní Balkán	264	22	2 236
Zbytek SEE	1 132	102	3 052

**Zdroj:** Na základě tabulky č. 1.2 čtvrtého kola hodnocení.

## Obchodní toky mezi WCE/SEE a EECCA v roce 2005 (v miliardách USD)



**Zdroj:** Mapa 6.1 čtvrtého kola hodnocení.

V hospodářství zemí EECCA dochází stále výrazněji k odklonu od výkonů zemědělství ve prospěch služeb. Region EECCA přesto zůstává poměrně dosti závislý na těžbě nerostných surovin i na zemědělství, což mnohdy vyvolává značný tlak na životní prostředí i produkci velkého objemu odpadů.

Počet nezávislých států v tomto regionu vzrostl ze 33 v roce 1990 na 53 v roce 2007. Během téhož období se Evropská unie rozšířila z 15 na 27 členských států.

# Životní prostředí a zdraví:

## Kvalita ovzduší

Znečištění ovzduší, zejména jemnými částicemi a přízemním ozónem, představuje nadále významnou hrozbu pro lidské zdraví: ve WCE zkracuje průměrnou délku života téměř o celý rok a negativně ovlivňuje zdravý vývoj dětí.

V důsledku hospodářského oživení, rostoucí intenzity dopravy i nedostatečné účinnosti politik na ochranu před znečišťováním ovzduší vzrostlo v EECCA množství emisí většiny látek znečišťujících ovzduší o více než 10 %.

Nedostatečná kvalita údajů v EECCA neumožňuje podrobnější analýzu stavu ovzduší a jeho důsledků. Omezená data, která jsou k dispozici, nicméně naznačují, že hlavní hrozbou pro zdraví v EECCA a SEE, stejně jako ve WCE, představují jemné částice a jejich toxické složky.

---

### Změna emisí vyjádřená v procentech (2000–2004)

---

Polutant	WCE	SEE	EECCA
Oxidy dusíku (NO <sub>x</sub> )	- 8.7 %	+ 5.7 %	+ 13.1 %
Oxid siřičitý (SO <sub>2</sub> )	- 19.6 %	+ 1.5 %	- 10.3 %
Těkavé organické látky (VOC)	- 13.6 %	- 12.3 %	+ 11.2 %
Čpavek (NH <sub>3</sub> )	- 2.6 %	- 5.7 %	- 14.4 %
Prekurzory ozónu	- 11.3 %	- 2.1 %	+ 11.5 %
Pevné částice (PM <sub>10</sub> )	- 9.7 %	+ 2.2 %	+ 12.6 %

---

**Zdroj:** Tabulka 2.2.1 čtvrtého kola hodnocení.

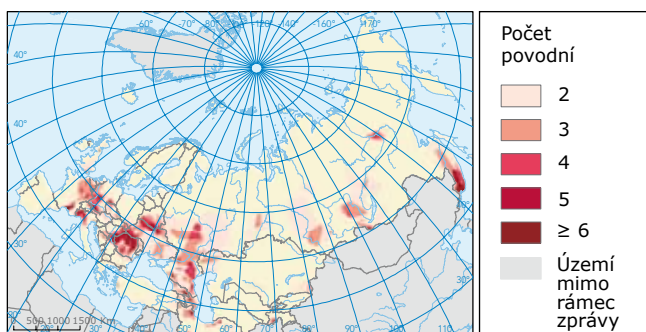


# Životní prostředí a zdraví: Vnitrozemské vody

Více než 100 milionů obyvatel celoevropského regionu dosud nemá přístup ke spolehlivě pitné vodě a k přiměřeným hygienickým podmínkám. V EECCA a SEE se kvalita dodávané vody a hygienických služeb během posledních 15 let trvale zhoršovala. Nejvíce bylo postiženo venkovské obyvatelstvo.

Jedna třetina obyvatel celé Evropy žije v zemích, kde jsou vodní zdroje vystaveny značné zátěži. Vysoké ztráty ve vodovodních systémech, nevyhovující úroveň řízení a údržby zavlažovacích zařízení i pěstitelské postupy, které nejsou trvale udržitelné, zhoršují důsledky suchých období a nedostatku vody.

## Povodí řek zasažená povodněmi (1998–2005)



**Zdroj:** Mapa 2.3.1 čtvrtého kola hodnocení.

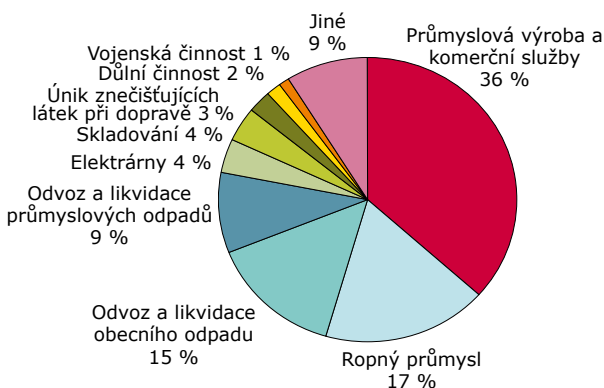
## Životní prostředí a zdraví: Půda

Od konference v Kyjevě bylo dosaženo pokroku v rozpracování politik i v dostupnosti informací. Je však příliš brzy na to, aby mohlo být zaznamenáno nějaké výraznější zlepšení stavu půdy.

S ohledem na složitost současných rizik, zejména klimatických změn, je nutno nově se zamýšlet nad mechanismy, jež by zkvalitnily faktografickou základnu na podporu opatření zaměřených na půdu.

Výměna osvědčených postupů mezi zeměmi a regiony s obdobnými půdními podmínkami by mohla snížit náklady na nápravná opatření zaměřená na různé typy ohrožení půdy a zároveň by poskytla významný základ spolupráce.

**Přehled ekonomických činností, které způsobují znečištění půdy v některých zemích WCE a SEE (podíl v rámci zkoumaných lokalit v %)**



**Zdroj:** Obr. 2.4.2 čtvrtého kola hodnocení.

## **Životní prostředí a zdraví: Nebezpečné chemikálie**

---

Chemický průmysl se rozvíjí na celém světě. V Evropské unii se výroba jedovatých chemikálií zvyšovala téměř stejným tempem jako chemická výroba celkově, přičemž obě rostou rychleji než HDP.

Globalizace způsobuje, že ekologická zátěž se přesouvá do rozvojových zemí, a vede také ke zpětnému dovozu rizik v podobě přeshraničního znečištění a kontaminovaných výrobků.

Nedávno došlo k dohodě o významných nových politických zásadách a o nové legislativě pro nakládání s chemikáliemi v Evropě i v celosvětovém měřítku. V rámci EU jde o právní předpis o Registraci, hodnocení a povolování chemických látek (REACH), který vstoupil v platnost v roce 2007. Na mezinárodní úrovni byl v roce 2006 přijat Strategický přístup k mezinárodnímu nakládání s chemickými látkami (SAICM).

Byl také schválen globální harmonizovaný systém klasifikace a značení (GHS) a vstoupila v platnost Stockholmská úmluva o perzistentních organických znečišťujících látkách (POP) jakož i Rotterdamská úmluva o postupu předchozího souhlasu (PIC).

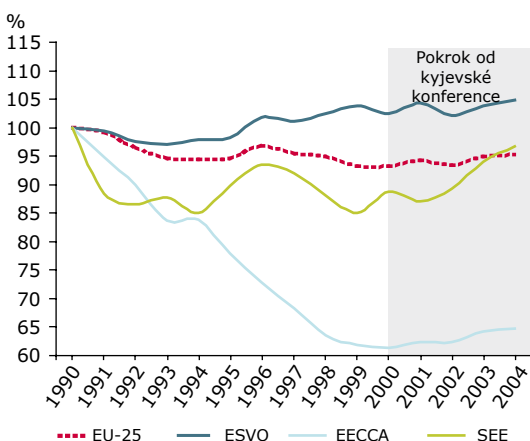
# Klimatické změny

V posledních letech vzrůstají emise skleníkových plynů ve všech evropských zemích a dle výhledů by měl tento vývoj do budoucna ještě jistou dobu pokračovat. Rada evropských zemí přijala vnitrostátní programy zaměřené na snižování emisí, některé státy se však dále potýkají s obtížemi při plnění svých závazků z Kjóta.

Kjótský protokol, dohodnutý na základě Rámcové úmluvy OSN o klimatických změnách, a z něj vyplývající období prvních závazků představují jen úvodní krok na cestě k řešení klimatickými změnami.

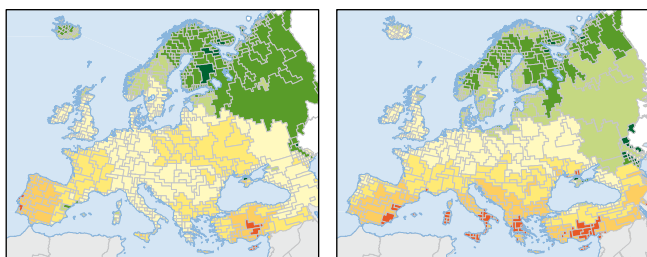
Má-li se omezit zvýšení teploty na nejvýše 2 °C oproti předindustriálním hodnotám, abychom se tak v souladu s cílem navrženým Evropskou unií vyhnuli nepřijatelným budoucím dopadům klimatických změn, je nezbytné snížit do roku 2050 globální emise o 50 %.

## Trendy celkových emisí skleníkových plynů

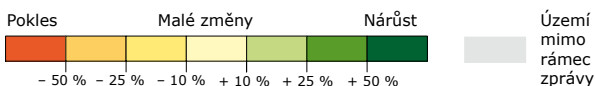


**Zdroj:** Obr. 3.4 čtvrtého kola hodnocení.

## Výhled změn ročních říčních průtoků v Evropě v sedmdesátých letech tohoto století ve srovnání s rokem 2000



Na základě výsledků dvou různých klimatických modelů:  
ECHAM4 (vlevo) a HadCM3 (vpravo)



**Zdroj:** Mapa 3.3 čtvrtého kola hodnocení.

Očekává se, že některé nevyhnutelné klimatické změny ovlivní většinu sektorů národního hospodářství i přírodní zdroje, a to i přes realizaci významných programů zmírňování dopadů. Tyto dopady je tudíž zároveň naléhavě nezbytné brát v úvahu i při přípravě a provádění politik a opatření ve všech sektorech společnosti.

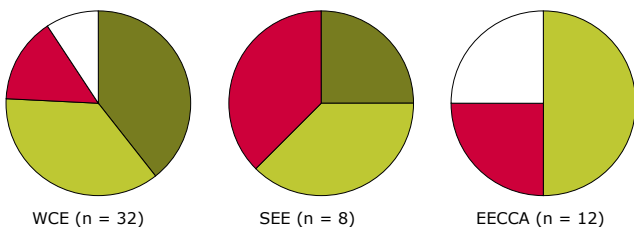
# Biodiverzita

Snižování biodiverzity (biologické rozmanitosti) a pokles ekosystémových služeb jsou nadále zdrojem vážného znepokojení v celoevropském regionu. V regionu také dále narůstá počet invazních, cizorodých druhů.

Komplexního cíle obsaženého v usnesení z Kyjeva, tj. zastavení poklesu biodiverzity v regionu do roku 2010, nebude dosaženo bez dodatečného úsilí a zdrojů. Plnění programů zaměřených na komunikaci, vzdělání a šíření informací ve společnosti nicméně probíhá v souladu s kyjevským usnesením.

Bylo dosaženo významného pokroku při vytváření ekologicky orientovaných sítí: Celoevropská ekologická síť a síť Natura 2000 nabývají konečných obrysů, ovšem informace o jejich postavení v systému péče o uchování přírodních zdrojů jsou stále nedostatečné.

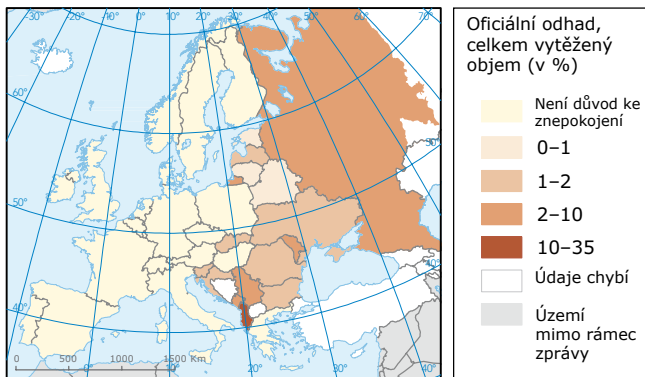
## Pokrok dosažený při rozvoji národních strategií boje s invazními druhy



- Národní strategie boje s invazními cizorodými druhy je vypracována nebo její příprava probíhá
- Invazní cizorodé druhy jsou výslovně uvedené v národní strategii ochrany biodiverzity/akčního plánu, o němž se podává zpráva dle Úmluvy o biologické rozmanitosti (CBD)
- Opatření pro boj s invazními cizorodými druhy na národní úrovni nezjištěna
- Informace chybí

**Zdroj:** Obr. 4.12 čtvrtého kola hodnocení.

## Rozsah nezákonné těžby dřeva ve vybraných zemích (2000–2004)



**Zdroj:** Mapa 4.5 čtvrtého kola hodnocení.

Hlediska ochrany životního prostředí se stále více stávají integrální součástí lesního hospodářství a zemědělství. Přesto je zemědělská činnost zdrojem velmi významného tlaku na biodiverzitu. Stále se ještě nepodařilo dosáhnout konkrétního politického cíle, kterým bylo zjištění všech obdělávaných oblastí „s velkou přírodní hodnotou“ do roku 2006.

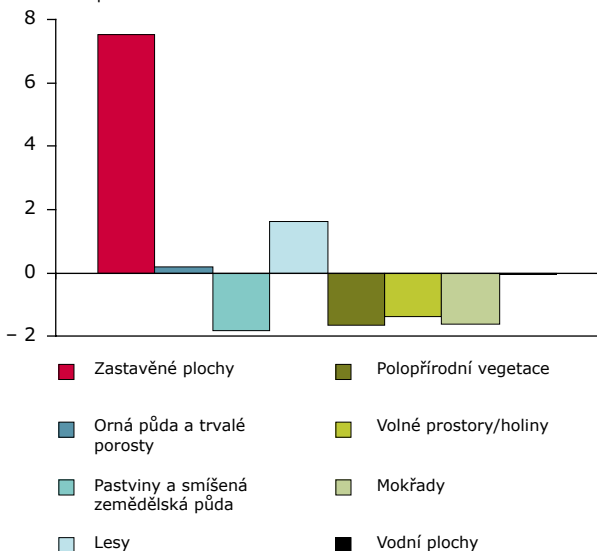
# Mořské a přímořské životní prostředí

Eutrofizace představuje i nadále problém pro všechna uzavřená moře a chráněné mořské vody celoevropského regionu. Snižování množství rozptýlených zdrojů živin, zejména zemědělského původu, představuje závažný přetrvávající problém a vyžaduje zvýšenou pozornost.

Ve všech evropských mořích je značně rozšířen nadměrný rybolov. Obnovení stavů ryb si vyžádá zlepšený přístup a větší přísnost při prosazování zákonů — zejména s cílem zastavit nelegální rybolov, ale také snížit dopad rybolovu na celý mořský ekosystém.

## Změny aktuálního způsobu využívání půdy v přímořském pásmu šířky 10 km v 17 ze 22 přímořských členských států Unie (1990–2000)

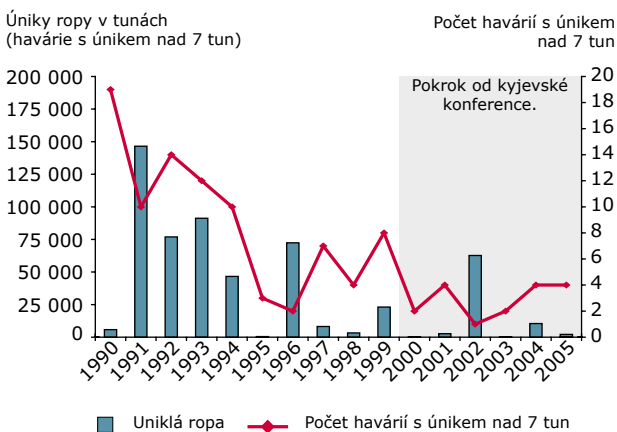
Čistá změna aktuálního vývoje krajinného pokryvu v procentech ke stavu prvního roku sledovaného období



**Zdroj:** Obr. 5.11 čtvrtého kola hodnocení.



## Případy úniků ropy z tankerů v evropských mořích



**Zdroj:** Obr. 5.8 čtvrtého kola hodnocení.

Klimatické změny nepochybně ovlivní moře a mořské pobřeží a také mořské organismy. Adaptační opatření by měla zahrnovat kroky zaměřené na snižování dopadů jiných nepříznivých vlivů s cílem zvýšit odolnost mořských ekosystémů a přímořského pásma vůči klimatickým změnám.

Výsledkem činností vycházejících z regionálních úmluv a přístupů EU je zlepšení kvality vody v západních mořích, například s ohledem na přítomnost některých nebezpečných látek. Koncepce směřující ke zlepšení všeobecně nevyhovujícího stavu evropského mořského a přímořského životního prostředí by měly mít ekosystémový základ.

## Udržitelná spotřeba a výroba

---

Konceptu udržitelné spotřeby a výroby byla po konferenci v Kyjevě věnována zvýrazněná pozornost. Konkrétních výsledků se však objevilo jen málo a je třeba zavést prováděcí strategie a nástroje, které umožní měřit dopady na životní prostředí.

Úroveň využívání zdrojů v přepočtu na jednoho obyvatele zůstává v posledních letech ve všech oblastech stabilní; podařilo se dosáhnout určitého oslabení souvztažnosti využívání zdrojů a hospodářského růstu. Účinnost využívání zdrojů se mezi jednotlivými zeměmi významně liší a v zemích skupiny EU-15 je několikanásobně vyšší než v zemích skupiny EU-10 a v zemích regionu SEE, a zároveň až dvacetkrát vyšší než v zemích regionu EECCA.

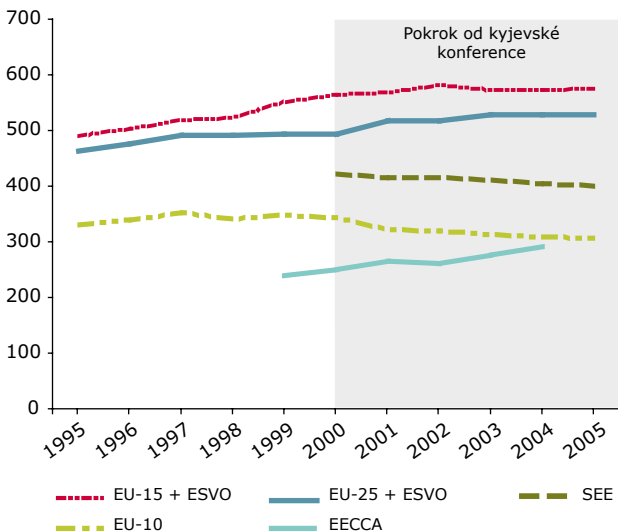
Vzorce spotřeby se v důsledku sociálních a ekonomických změn rychle mění. Ke kategoriím spotřeby, které vykazují největší dopad na životní prostředí po celou dobu své životnosti, patří potraviny a nápoje, soukromá doprava a bydlení. Klíčovými oblastmi takového budoucího vlivu se v Evropské unii stávají cestovní ruch a letecká doprava.

Evropa jako celek produkuje stále větší množství odpadu. Sklárky, které jsou z ekologického hlediska nejméně vhodným řešením, zůstávají v celoevropském měřítku stále nejobvyklejší metodou nakládání s odpadem. Členské státy EU dosáhly určitého pokroku v omezování podílu domovního odpadu odváženého na sklárky.

Mnohé země z regionů EECCA a SEE vypracovaly strategie nakládání s odpadem a přijaly odpovídající legislativu, ale nutné bude jejich efektivní provádění.

## Sběr domovního odpadu

kg/na obyvatele



**Zdroj:** Obr. 6.20 čtvrtého kola hodnocení.

Problém vhodného způsobu sběru odpadu a jeho bezpečného ukládání na skládky přetrvává. Ještě větším problémem je v některých zemích z regionu EECCA zajištění ekologické bezpečnosti a odstranění skládek nebezpečného odpadu původem z minulosti.

## Odvětví: Zemědělství

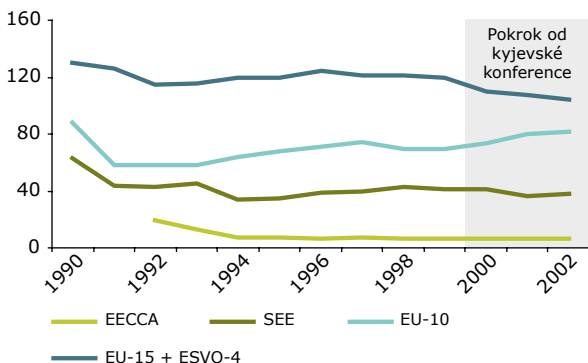
Moderní intenzivní zemědělství působí často negativně znečišťováním vzduchu, vody a půdy, které využívá. Zároveň však zemědělská činnost sehrává také pozitivní úlohu při zachování evropské krajiny a biologické rozmanitosti.

Plocha zavlažované půdy v jižních zemích EU-15 a SEE se ve shodě s pokračující intenzifikací zemědělství rozšiřuje. Zavlažování často způsobuje pokles zásob vody a zhoršuje její kvalitu a vede také k zasolování a degradaci půdy, zejména v jižních a východních zemích regionu EECCA.

K dosažení pokroku v systému environmentálního řízení zemědělství bude většina zemí regionů SEE a EECCA i nadále potřebovat mezinárodní podporu.

### Spotřeba hnojiv na hektar zemědělské půdy

Průměrná spotřeba hnojiv (kg/ha)



**Zdroj:** Obr. 7.1.1 čtvrtého kola hodnocení.

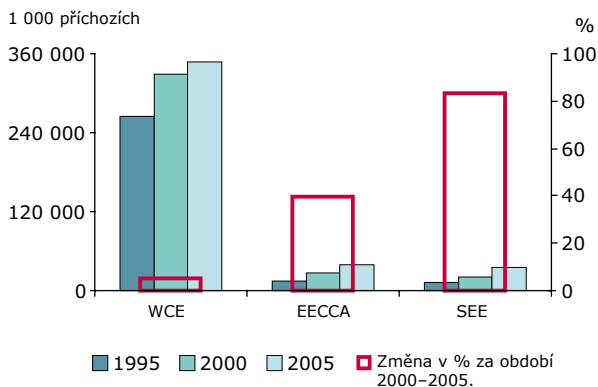
## Odvětví: Cestovní ruch

Počet turistů navštěvujících celoevropský region i nadále roste. Cestovní ruch představuje jeden z hlavních faktorů vyvolávajících růst poptávky po těch způsobech dopravy, které mají nejhorší důsledky pro životní prostředí: osobním automobilismu a letecká doprava, jejíž dopad je ještě výraznější.

Pobřežní oblasti, ostrovy a hory reagují na rozvoj cestovního ruchu nejcitlivěji. V některých populárních destinacích už došlo k degradaci, někdy i nevratné.

Očekává se, že nepříznivý vliv cestovního ruchu nadále poroste jako důsledek růstu blahobytu, nového životního stylu a demografických změn. Chování návštěvníků představuje kritický faktor pro udržitelnost tohoto odvětví.

### Počty zahraničních turistů a změna v procentech



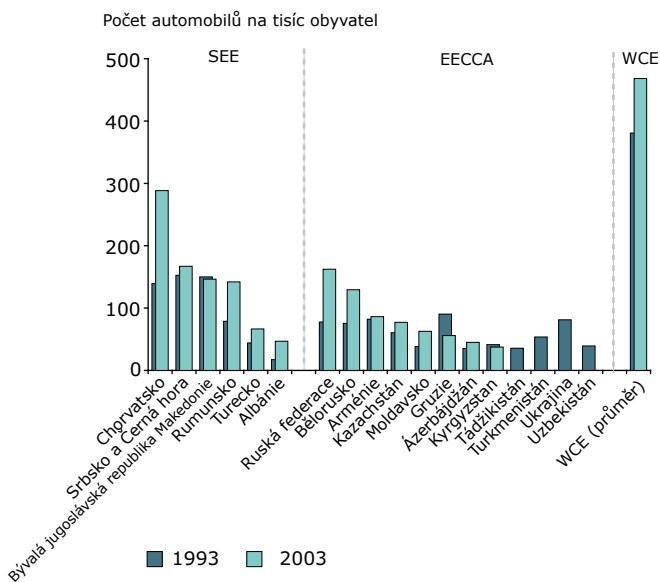
**Zdroj:** Obr. 7.4.2 čtvrtého kola hodnocení.

## Odvětví: Doprava

Ruku v ruce s všeobecným růstem intenzity dopravy rychle roste v SEE a WCE spotřeba energií a emise skleníkových plynů z dopravy. S dopravou související spotřeba energií a výsledné emise skleníkových plynů na jednoho obyvatele v zemích skupiny WCE jsou i nadále dvakrát až čtyřikrát větší než v zemích regionů SEE a EECCA.

Cesta k řešení problémů s dopravními zácpami, s kvalitou ovzduší a také se zvyšováním bezpečnosti dopravy vede přes rozvoj konkurenceschopné městské hromadné dopravy. Aby veřejná doprava získala konkurenceschopnost, je při plánování a rozvoji měst nutno mít hromadnou dopravu vždy na zřeteli.

### Počet osobních vozů vlastněných v Evropě



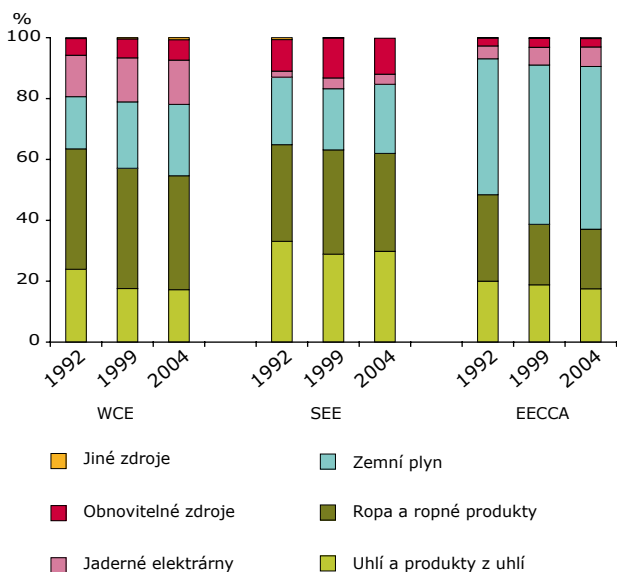
**Zdroj:** Obr. 7.2.5 čtvrtého kola hodnocení.

## Odvětví: Energetika

Od kyjevské konference došlo v Evropě k nárůstu spotřeby energie a tím i k nárůstu emisí skleníkových plynů, a to navzdory zvýšení energetické účinnosti a rozvoji využívání obnovitelných zdrojů v některých oblastech. Pokud nebudou přijata dodatečná opatření, očekává se pokračování tohoto trendu.

Trhy s energiemi jsou ve všech evropských regionech úzce propojeny. Významný podíl zemního plynu a ropy se dováží do zemí WCE a SEE z regionu EECCA, a podle výhledů se očekává, že se tento podíl do roku 2030 podstatně zvýší.

### Celková spotřeba energie v členění podle zdroje paliva



**Zdroj:** Obr. 7.3.3 čtvrtého kola hodnocení.

# „Životní prostředí pro Evropu“ — klíčové události

 <b>1991</b>	<b>První konference ministrů v Dobříši</b>  Podepsané dokumenty: Úmluva o posuzování vlivů na životní prostředí přesahujících hranice států (Úmluva EIA); Protokol o omezení emisí těkavých organických látek k Úmluvě o dálkovém znečišťování ovzduší přesahujícím hranice států (VOC Protocol to Convention on Long-range Transboundary Air Pollution — CLRTAP)  Vstup v platnost: Protokol o NOx k CLRTAP
<b>1992</b>	Podepsané dokumenty: Úmluva o ochraně a využívání přeshraničních vodních toků a mezinárodních jezer (TWC); Úmluva o přeshraničních účincích průmyslových havárií (CTEIA)
 <b>1993</b>	<b>Druhá konference ministrů v Luzernu</b>
<b>1994</b>	Podepsaný dokument: Protokol o dalším snížení emisí síry k CLRTAP
 <b>1995</b>	<b>Třetí konference ministrů v Sofii</b>
<b>1996</b>	Vstup v platnost: Úmluva o ochraně a využívání přeshraničních vodních toků a mezinárodních jezer
<b>1997</b>	Vstup v platnost: Úmluva o posuzování vlivů na životní prostředí přesahujících hranice států (Úmluva EIA) a Protokol o těkavých organických látkách k Úmluvě o dálkovém přeshraničním přenosu látek znečišťujících ovzduší
 <b>1998</b>	<b>Čtvrtá konference ministrů, v Aarhusu</b>  Podepsané dokumenty: Aarhuská úmluva; Protokol o persistentních organických znečišťujících látkách k CLRTAP; Protokol o těžkých kovech k CLRTAP  Vstup v platnost: Protokol o dalším snížení emisí síry k CLRTAP
<b>1999</b>	Podepsaný dokument: Protokol o vodě a zdraví k Úmluvě o ochraně a využívání přeshraničních vodních toků a mezinárodních jezer
<b>2000</b>	Vstup v platnost: Úmluva o přeshraničních vlivech provozních havárií



---

**2001**

Vstup v platnost: Aarhuská úmluva

---

**2002**

**2003**

### **Pátá konference ministrů v Kyjevě**

Strategie EECCA přijata  
Kyjevské usnesení o biodiverzitě  
*Dokument podepsán, nenabyl však platnosti (stav k červnu 2007):*  
*Protokol o rejstříku uvolňování a přenosu znečišťujících látek k Aarhuské úmluvě;*  
*Protokol o občanskoprávní odpovědnosti a náhradě za škodu způsobenou účinky průmyslových havárií přesahujícími hranice států na vody k úmluvě TWC;*  
*Protokol o posuzování vlivu na udržitelnost (SEA) k úmluvě EIA*  
Podepsané dokumenty: Úmluva o ochraně a udržitelném rozvoji Karpat (Karpatská úmluva)  
Vstup v platnost: Protokol o persistentních organických znečišťujících látkách k CLRTAP a Protokol o těžkých kovech k CLRTAP

---

**2004**

**2005**

Vstup v platnost: Protokol o vodě a zdraví k Úmluvě o ochraně a využívání přeshraničních vodních toků a mezinárodních jezer a Protokol o omezování acidifikace, eutrofizace a tvorby přízemního ozónu k CLRTAP

---

**2006**

Vstup v platnost: Karpatská úmluva vstoupila v platnost

**2007**

### **Šestá konference ministrů v Bělehradě**

**2008**

**2009**

**2010**

**2011**

### **Sedmá konference ministrů v Astaně**



# „Životní prostředí pro Evropu“

---

Albánie	Lucembursko
Andorra	Maďarsko
Arménie	Malta
Ázerbájdžán	Moldavsko
Belgie	Monako
Bělorusko	Německo
Bosna a Hercegovina	Nizozemsko
Bulharsko	Norsko
Bývalá jugoslávská republika Makedonie	Polsko
Černá Hora	Portugalsko
Česká republika	Rakousko
Dánsko	Rumunsko
Estonsko	Ruská federace
Finsko	Řecko
Francie	San Marino
Gruzie	Slovensko
Chorvatsko	Slovinsko
Irsko	Spojené království
Island	Spojené státy
Itálie	Srbsko
Izrael	Španělsko
Kanada	Švédsko
Kazachstán	Švýcarsko
Kypr	Tádžikistán
Kyrgyzstán	Turecko
Lichtenštejnsko	Turkmenistán
Litva	Ukrajina
Lotyšsko	Uzbekistán



Životní prostředí v Evropě  
Dobříšské hodnocení

*Sofie 1995*



Životní prostředí v Evropě  
Druhé kolo hodnocení

*Aarhus 1998*



Životní prostředí v Evropě  
Třetí kolo hodnocení

*Kyjev 2003*



Životní prostředí v Evropě  
Čtvrté kolo hodnocení

*Bělehrad 2007*

Další informace a uvedené zprávy ke stažení naleznete na adrese:  
[www.eea.europa.eu/pan-european](http://www.eea.europa.eu/pan-european)

European Environment Agency  
Kongens Nytorv 6  
1050 Copenhagen K, Denmark

Tel.: +45 33 36 71 00  
Fax: +45 33 36 71 99

Web: [eea.europa.eu](http://eea.europa.eu)  
Informace: [eea.europa.eu/enquiries](http://eea.europa.eu/enquiries)

